



THE BOLT RECOIL SHOCK SYSTEM

# B4 SOPMOD

Special Operations Peculiar MODification

【取扱い注意 説明書】

Handling Cautions And Instruction Manual

ABOVE  
**18+**

対象年齢18才以上



**B.R.S.S. is a revolutionary design with International Patents Register**

With Tomy Lee's knowledge, the develop team in Bolt Airsoft has created a powerful recoil system called B.R.S.S. - Bolt Recoil Shock System. B.R.S.S. is a revolutionary patent and had utilized an outstanding designation by kinetic energy produced by piston which then switches to Recoil weight of stock tube and subsequently displacement occurred to reach the outcome of recoil simulator. Such novel devise has been gone through several tests and accordingly B.R.S.S. comes into existence!

## 警告

### WARNING

【Handling cautions and instruction manual】

Always read through this manual before operation

【取扱注意書】ご使用前に必ず最後までお読み下さい



This sport gun is developed for enjoying sport shooting through correct sport shooting operation. You can experience unique feel of the airsoft gun, which is a most suitable sport goods to improve your shooting sense, if you recognize its features and operational warnings. As the airsoft gun has the capacity to shoot BB bullets by 50 to 60 meters, careless shooting and wrong operation are dangerous, causing eye damage or other injury. Make sure to read through warnings stipulated below and observe rules and manners for pleasant sport shooting.

このエアソフトガンは、適切な使用の元スポーツシューティングを楽しむ為に開発されました。機種の特  
性や、使用上の注意を良く理解した上で御使用いただきますと、独特のフィーリングを体験することが  
でき、射撃センスを向上させることができます。このエアソフトガンは、プラスチック BB弾をおよそ50~60m  
先に発射させる能力がありますので、不注意な発射や誤った使用は失明や怪我などにつながる恐れ  
があります。必ず下記の各注意点と取扱説明書を最後までよく読み、正しく理解した上で、ルールと  
マナーを守ったスポーツシューティングをお楽しみください。

▶ Operation of this airsoft gun for competition use is restricted to users of 18 years old or more. Careless shooting and wrong operation are dangerous, causing eye damage other injury.

▶ このエアソフトガンは、使用者、管理者対象年齢18才以上用の競技銃です。不注意な発射や誤った使用は、失明や怪我等の危険が生じますので十分ご注意ください。





Always wear eye protective gear.  
必ずゴーグルを装着する。



人や車が横切するような場所ではエアソフトガンを絶対に撃たない。  
Never shoot the air gun at places where people and cars pass cross.



Never shoot the airsoft gun towards a person or animal.  
銃口は人や動物に向けない。



Always put the gun in a case or bag when you are carrying it.  
移動するときは、エアソフトガンを必ずケースやバッグに入れる。



You may be punished if you are shooting for a practical joke.  
イタズラのつもりでも処罰される場合がある。



Store the air gun at places out of reach by children.  
子供の手の届かない所に保管する。



Always attach the protective plug to the gun muzzle.  
いつも銃口に保護キャップをつけておく。



BB bullets may be shooting out even if the magazine is removed.  
マガジンを抜いても弾が発射される場合がある。



Never look into the gun muzzle.  
銃口は、いかなる場合も絶対にのぞかない。



Always set the selector lever to the Safety position.  
切り替えレバーは常にセフティにしておく。



Avoid pulling the trigger carelessly.  
不用意にトリガーを引かない。



Release put away your fingers from the trigger, except when you are ready to shoot a target.  
発射時以外はトリガーに指をかけない。



Always direct the muzzle towards a safe direction.  
銃口は常に安全な方向に向けて取扱う。



Never disassemble or modify the air gun.  
エアソフトガンの分解、改造はしない。

The operation procedure varies according to the model. Make sure to operate an air soft gun after recognizing its features. We are not responsible for any accidents, events, injuries or repair costs arising from wrong operation and handling or by modification and disassembly of the airsoft gun.

操作手順は、機種によって異なります。必ず最初に操作手順を把握した上で、エアソフトガンをお取り扱いください。お客様による分解、誤った操作による故障、怪我、事故などは、弊社では一切の責任を負いかねます。

THE BOLT RECOIL SHOCK SYSTEM

**B4 SOPMOD**

Special Operations Peculiar MODification



# BOLT®

## GOAL 主旨

Our product is designed innovatively as the brand-new electronic gun BOLT which pursues the goal of the perfection in Recoil Simulator. In order to enable the players in the survival game and military collector can own such GBB recoil simulator and AEG sustained firing (shooting) joys simultaneously; therefore, Bolt Recoil Shock System (BRSS) is herewith created.

実銃のリコイルの感覚をリアルに再現するため、新しいブランドBOLTが誕生しました。楽しいスポーツシューティング及びモデルガンコレクターのため、GBBのリアリティのあるリコイルと同時に、AEGの連続射撃を可能にするBRSS(BOLT RECOIL SHOCK SYSTEM)を設計しました。



## BRSS

BRSS is a revolutionary patent. The BRSS is utilized an outstanding designation by kinetic energy produced by piston which then switches to Recoil weight of stock tube and subsequently displacement occurred to reach the outcome of recoil simulator. Such novel device has been gone through several tests and accordingly BRSS comes into existence!

BRSSは特許を取得した新たな設計です。高性能の連動装置を使用し、ピストンパワーがストックチューブに連動し、実銃のようなリコイルの感覚を再現することができました。従来のリコイル設計と違いBRSSシステムは新たな設計理念に従って、無数のテストを通して開発された実銃と変わらないリコイル電動ガンシステムです。



## AEG with BRSS has the following advantages

### AEGとBOLT BRSSの特色

- 1** High BB ball capacity of AEG and powerful recoil of GBB available.  
AEGのマガジン容量とGBBの強力なリコイル。
- 2** High Durableness. (Integrates many new designs and the components intensity promotion)  
耐用性が高く、損壊しにくく (新しい設計及びパーツの強度のアップ)。
- 3** High compatibility and easy to re-equip in the outward appearance.  
共通性が高い、外見も改造しやすく (旧システムのマガジン及び従来のAEGのパーツと共通)。
- 4** Repair easy since the spares is compatible with old system.  
メンテナンスはしやすい。(パーツは旧システムと共通)

THE BOLT RECOIL SHOCK SYSTEM

**B4 SOPMOD**  
Special Operations Peculiar MODification



- |  |   |   |
|--|---|---|
| <b>1</b> Flash Hider<br>コンペンセイター                     | <b>7</b> Delta Ring<br>デルタ・リング              | <b>13</b> Stock Lever<br>ストック・リリース・レバー  |
| <b>2</b> Front Sight (Up・Down)<br>フロントサイト(上・下)       | <b>8</b> Rear Sight<br>リア・サイト(遠・近)          | <b>14</b> Magazine<br>マガジン              |
| <b>3</b> Ejector Button (Dummy)<br>フォアード・アシスト・ノブ(可動) | <b>9</b> Charging Handle<br>チャージング・ハンドル(可動) | <b>15</b> Bolt Plate<br>ポート・カバー         |
| <b>4</b> Bolt Catch (Dummy)<br>ボルト・キャッチ(ダミー)         | <b>10</b> Grip<br>グリップ(BM300Tモーター内蔵)        | <b>16</b> Grip Dust Cover<br>モーターポートカバー |
| <b>5</b> Trigger<br>トリガー                             | <b>11</b> Crane Stock<br>クレーンストック           | <b>17</b> Sling Mount<br>スリングスイベル       |
| <b>6</b> Selector (Switch)<br>セレクトター・レバー(スイッチ)       | <b>12</b> Magazine Catch<br>マガジン・キャッチ・ボタン   | <b>18</b> Bolt Cover<br>ボルト・カバー         |





- 1** Remove the stock button and the stock button cover.  
ストックボタンとストックカバーを取り外します。



- 2** Insert the battery inside the stock as shown and connect connectors.  
図のようにバッテリーをバッテリーガイドの内側に入れ、コネクターを接続します。



- 3** Store the connector in the space inside the stock.  
コネクターをストックの中に収めます。

- 4** Install the stock button cover and the stock button.  
ストックボタンとストックカバーを取り付けます。



The B4 SOPMOD velocity 初速設定 : 95~120 m/s (312~395fps)



Battery Specification バッテリー規格 : Li-po 7.4V 22C~11.1V15C or Ni-Cd 9.6V

## WARNING

Please use the batteries according to the factory specification in order to avoid malfunction.

故障を防ぐため、正規品及び規格内のバッテリーを使用してください。

THE BOLT RECOIL SHOCK SYSTEM

# B4 SOPMOD

Special Operations Peculiar MODification



Pulling the charging handle will expose the hop up adjustment dial in the port cover.

チャージングハンドルを引くと同時にポートカバーが開き、ダミーボルトが後退し、ホップアップ調整ダイヤルが現れます。



Push the release lever to unlock and pull.

- 1.ストック・リリース・レバーを押してロックを解除します。
- 2.ストックを引いて、位置を調整します。



The stock will stop at the first position if it is pulled without pushing in the "Release Lever".

- 3.固定位置まで引くと、レバーがロックされます。

## Instruction of Rear Battery Plug Wire

Extra Rear Battery Plug Wire is required when the original was damaged by foreign accident or wire loose.

購入時のリアバッテリープラグワイヤーが外部からダメージを受ける或いはのびたりした場合には予備のリアバッテリープラグワイヤーが必要になります。



Rear Battery Plug Wire is enclosed inside the accessory box.

リアバッテリープラグワイヤーはアクセサリボックスの中に梱包されています。





## Sling Mount in BOLT B4 SOPMOD

ボルトB4 SOPMODスリングスイベル



**OPTIONAL**  
別売



**5**

## Variable HOP-UP System

可変ホップアップシステムの説明



By producing a back-spin on the BB bullets. This system allows for straighter and longer distance shooting than normal air gun. Unlike the fixed type, the BOLT AIRSOFT variable hop up system permits one touch adjustments using the dial and lever, making it an ideal hop up system.

このシステムは、発射されるBB弾に一定方向の回転を与えることによりBB弾に揚力を持たせ、普通の発射機構が放物線を描く弾道に対し、より遠い目標に向かって水平に、かつ遠距離に飛ばす事を可能にしたものです。さらに可変ホップアップシステムは固定式のものと異なり、ダイヤルやレバー調整でスピンのかかり方をワンタッチで微調整することができる、まさに理想的なホップアップシステムです。

THE BOLT RECOIL SHOCK SYSTEM

# B4 SOPMOD

Special Operations Peculiar Modification

## ATTENTION

Assembling or disassembling the rear wire correctly will reduce the chances of damaging your wires. If wires do become damaged please contact your local retail shop or contact BOLT AIRSOFT to purchase a new wire set avoid malfunction.

正しくリアワイヤーを付け外しする事により、ワイヤーが痛む可能性を低減できます。ワイヤーが痛んだ場合には、お近くのショップまたはボルトエアースフトに連絡し、新しいワイヤーセットをご購入下さい。

## Stock Tube Lock Ring ストックチューブロックリング

The red line drawn on the image to the left shows the difference between the B4 SOPMOD and the B4A1 Stock tube lock ring.

左写真の赤色の線の部分がB4SOPMODとB4A1のストックチューブロックリングの形状の違いです。

### B4 SOPMOD



### B4 A1



It will be in your best interest to use the proper tools when assembling / disassembling the rear wire set to ensure that your SOPMOD functions properly.

適切な道具を使ってリアワイヤーセットを取り扱うことによりSOPMODの性能が正常に発揮されます。

The area where the wires will pass through have been circled red to help show you where the wires will go.

下の写真の赤い線で囲まれた部分がワイヤーが通る部分です。



The path area (red circled) for wire pass through to stock tube where the stock tube lock is at the right position.

ストックチューブロックリングが正しい位置に設置されている際、ワイヤーが通る空間ができます (赤線の範囲)

## Rear Wire Path Diagram リアワイヤー取り付け図(線路)



1



The wire set goes through the circled area indicated on the lower receiver below.

ワイヤーセットは下部レシーバーの赤い線で示された部分を通ります。

2



The dented area on the stock tube lock should match the circled area on the end plate.

ストックチューブロックの窪んでいる部分がプレート上の赤線で示された部分と合わさるようにします。

3



**WARNING**  
注意

Sharp edges may cause damage to the wire set.

角の部分がワイヤーを痛める可能性があります。

Pull the wire set through the hole as shown below.

写真のように、ワイヤーが空間を通るように引き抜きます。

4



Place the wire set on the stock tube path.

ワイヤーをストックチューブの線路の上に置きます。

5



Install wire cover on to buffer tube while making sure that the wires stay in place.

ワイヤーが動かない事を確認した上で、ワイヤーカバーをバッファータubeに取り付けます。

THE BOLT RECOIL SHOCK SYSTEM

# B4 SOPMOD

Special Operations Peculiar MODification

1


NOTE  
備考

Melting the loctite on the screw by using heat gun.

ヒートガンを使い、ネジの上のロックタイト（接着剤）を溶かします。

Remove the stock tube cover and the wire cover by removing the screws.

ネジを外し、チューブカバーとワイヤーカバーを取り外します。

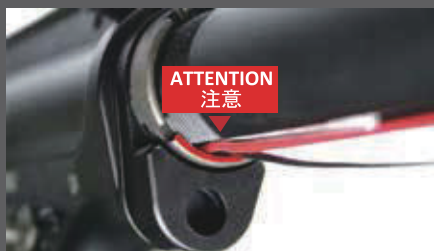
2



Before removing the stock tube lock, make sure that your ar-15 wrench is aligned properly before unscrewing the stock tube lock.

ストックチューブロックを緩める前に工具が適当な位置にあるか確認します（例：AR-15 スパナ）。

3


ATTENTION  
注意

The red line indicates an area where the wire can be damaged, please use caution in this area.

赤い線の部分では特に気をつけてください。ワイヤーが傷つきやすい場所です。

4



The wire should be held down tightly within the wire path when taking the wire.

ワイヤーを引き抜く際、ワイヤーを窪みの中にきっちり押さえつけて抜いてください。

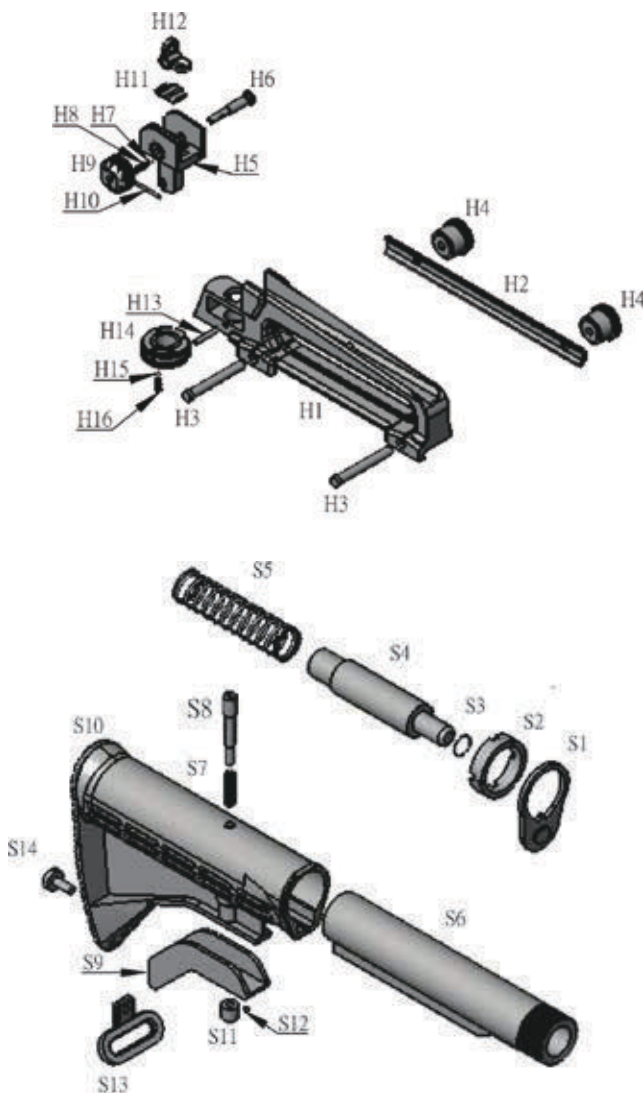
5



Remove gearbox from lower receiver for any maintenance or replacement of parts.

メンテナンス及びパーツ交換の際には、必ず下部レシーバーからギアボックスを取り除いて下さい。





<b>H1</b>	Carry Handle
<b>H2</b>	Carry Handle Locking Plate
<b>H3</b>	Carry Handle Bolts X2
<b>H4</b>	Carry Handle Knob X2
<b>H5</b>	Rear Sight Housing
<b>H6</b>	Rear Sight Windage Screw
<b>H7</b>	Windage Knob Spring
<b>H8</b>	Windage Knob Plunger
<b>H9</b>	Windage Knob
<b>H10</b>	Windage Knob Set Screw
<b>H11</b>	Leaf Spring
<b>H12</b>	Peep Sight
<b>H13</b>	Elevation Knob Pin
<b>H14</b>	Elevation Knob
<b>H15</b>	Elevation Knob Bead
<b>H16</b>	Elevation Knob Spring

<b>S1</b>	Receiver End Plate
<b>S2</b>	Stock Tube Lock Ring
<b>S6</b>	Stock Tube
<b>S7</b>	Stock Bolt Spring
<b>S8</b>	Stock Bolt
<b>S9</b>	Stock Lever
<b>S10</b>	Retracting Stock
<b>S11</b>	Lever Retainer
<b>S12</b>	Lever Retainer Set Screw
<b>S13</b>	Stock Swivel
<b>S14</b>	Stock Swivel Screw

THE BOLT RECOIL SHOCK SYSTEM

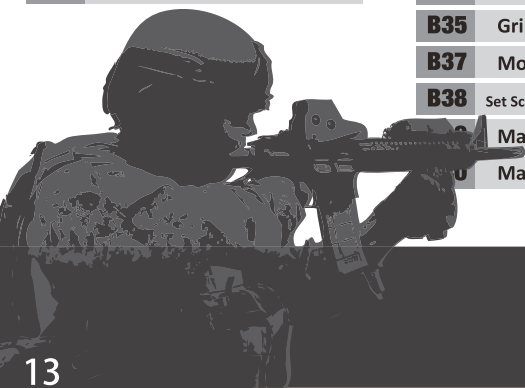
**B4 SOPMOD**

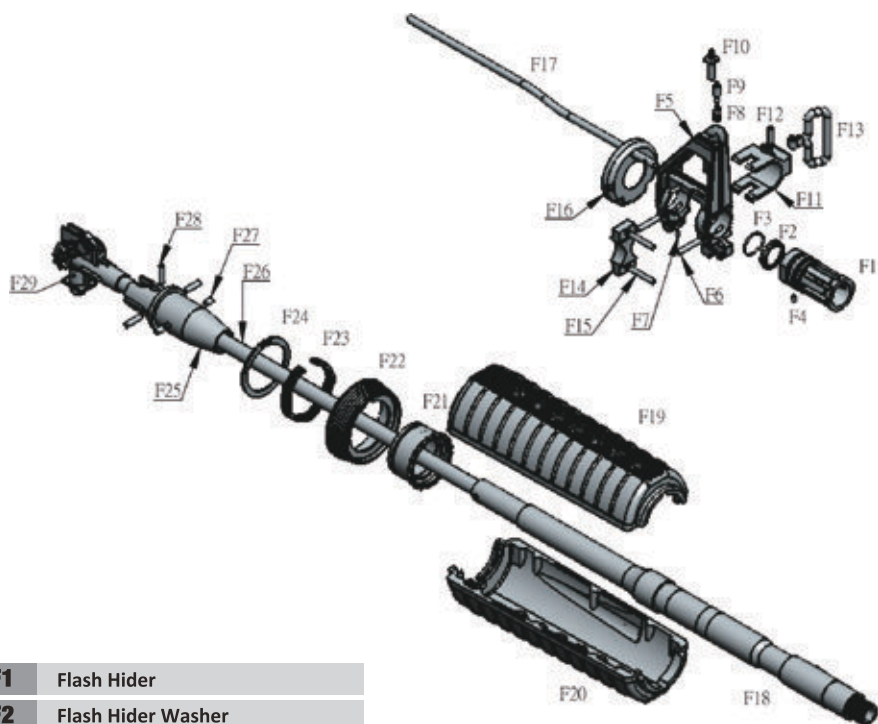
Special Operations Peculiar Modification

<b>B1</b>	Gear Box
<b>B2</b>	Bolt Carrier Guide Rod
<b>B3</b>	Bolt Carrier Spring
<b>B4</b>	Bolt Carrier
<b>B5</b>	Bolt Lock
<b>B6</b>	Bolt Lock Spring
<b>B7</b>	Bolt Plate
<b>B8</b>	Charging Handle
<b>B9</b>	Charging Handle Latch Spring
<b>B10</b>	Charging Handle Catch
<b>B11</b>	Charging Handle Latch Pin
<b>B13</b>	Upper Receiver
<b>B14</b>	Ejection Port Cover
<b>B15</b>	Ejection Port Cover Lock
<b>B16</b>	Ejection Port Cover Lock Spring
<b>B17</b>	Ejection Port Cover Lock Plunger
<b>B18</b>	Ejection Port Cover Pin
<b>B19</b>	Ejection Port Cover Spring
<b>B20</b>	Pin Retaining Ring
<b>B21</b>	Ejector Button Spring
<b>B22</b>	Ejector Button
<b>B23</b>	Ejector Button Pin
<b>B24</b>	Lower Receiver
<b>B25</b>	Take Down Pin
<b>B26</b>	Trigger Pin
<b>B27</b>	Trigger Guard Lock Pin
<b>B28</b>	Trigger Guard Plunger
<b>B29</b>	Trigger Guard Plunger Spring



<b>B30</b>	Trigger Guard	<b>B41</b>	Magazine Catch Spring
<b>B31</b>	Magazine	<b>B42</b>	Magazine Catch
<b>B32</b>	Grip	<b>B43</b>	Bolt Catch
<b>B33</b>	Grip Fix Plat	<b>B44</b>	Bolt Catch Pin
<b>B34</b>	Grip Screws X2	<b>B45</b>	Selector Screw
<b>B35</b>	Grip Dust Cover	<b>B46</b>	Selector Washer
<b>B37</b>	Motor Cover Screw	<b>B47</b>	Selector Spring
<b>B38</b>	Set Screw "Motor Tension Adjustment"	<b>B48</b>	Selector Bead
<b>B39</b>	Magazine Catch Alex Screw	<b>B49</b>	Selector
<b>B40</b>	Magazine Catch Button		





<b>F1</b>	Flash Hider
<b>F2</b>	Flash Hider Washer
<b>F3</b>	Flash Hider Spring
<b>F4</b>	Set Screw X2
<b>F5</b>	Front Sight Housing
<b>F6</b>	Front Sight Housing Pins X2
<b>F7</b>	Front Sight Screw
<b>F8</b>	Front Sight Spring
<b>F9</b>	Front Sight Plunger
<b>F10</b>	Front Sight
<b>F11</b>	Swivel Base
<b>F12</b>	Front Swivel Pin
<b>F13</b>	Swivel
<b>F14</b>	Swivel Base Lock
<b>F15</b>	Swivel Base Lock Pins X2
<b>F16</b>	Handguard End Cap "Front"

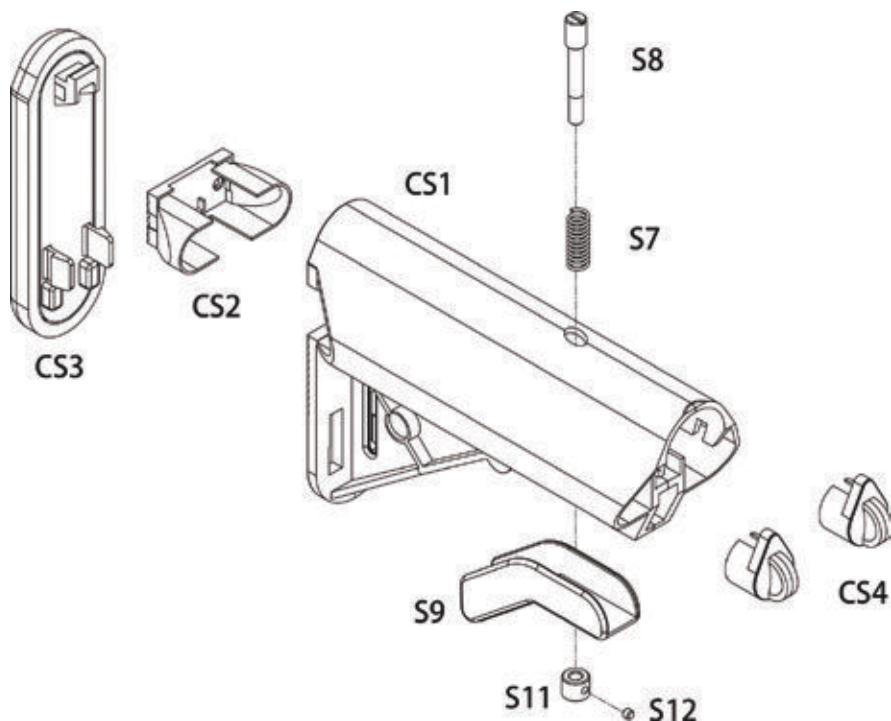
<b>F17</b>	Gas Tube
<b>F18</b>	Outer Barrel
<b>F19</b>	Top Handguard
<b>F20</b>	Lower Handguard
<b>F21</b>	Barrel Nut
<b>F22</b>	Delta Ring
<b>F23</b>	Weld Spring
<b>F24</b>	Barrel Snap Ring
<b>F25</b>	Outer Barrel Base
<b>F26</b>	Internal Barrel
<b>F27</b>	Outer Barrel Base Screws
<b>F28</b>	Outer Barrel Base X3
<b>F29</b>	Hop-up Set

THE BOLT RECOIL SHOCK SYSTEM

# B4 SOPMOD

Special Operations Peculiar Modification




**CS1** Crane Stock Housing

**CS2** Crane Stock Butt Cover

**CS3** Crane Stock Butt Plate

**CS4** Crane Stock Front Cover

**S7** Stock Bolt Spring

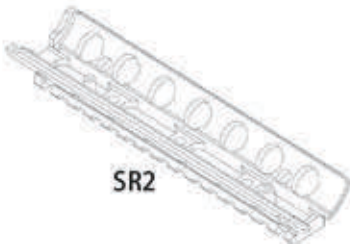
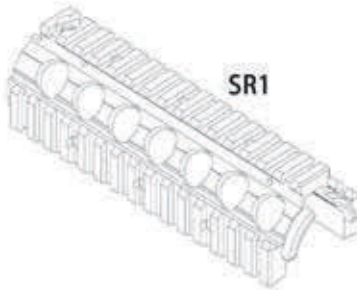
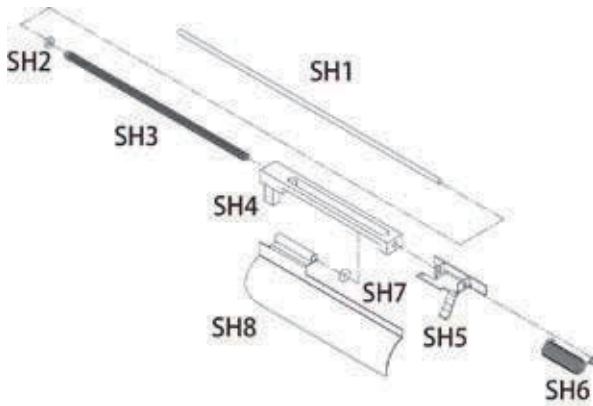
**S8** Stock Bolt

**S9** Stock Lever

**S11** Lever Retainer

**S12** Lever Retainer Set Screw



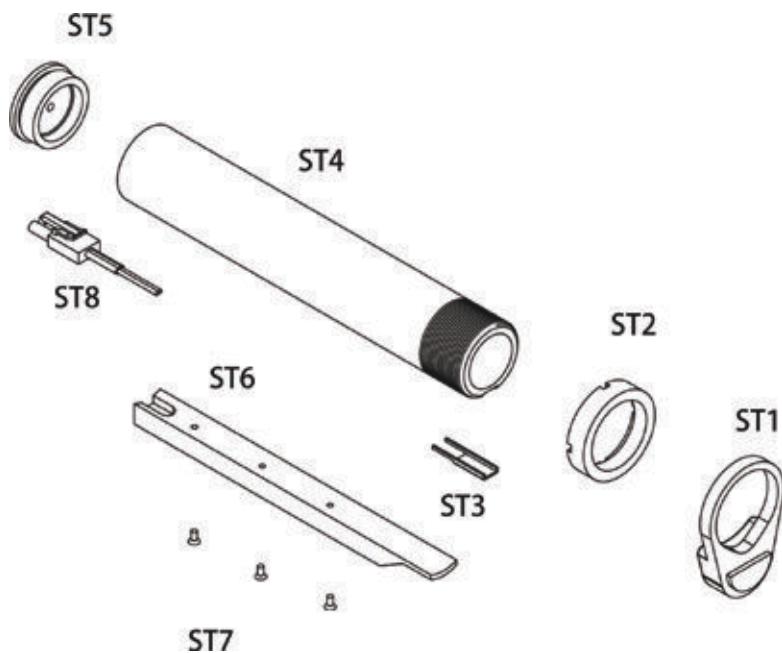



<b>SH1</b>	Bolt Carrier Guide Rod
<b>SH2</b>	Bolt Carrier Guide Rod Washer
<b>SH3</b>	Bolt Carrier Spring
<b>SH4</b>	Bolt Carrier
<b>SH5</b>	Bolt Lock
<b>SH6</b>	Bolt Lock Spring
<b>SH7</b>	Bolt O Ring
<b>SH8</b>	Bolt Plate
<b>SR1</b>	Top Tactical Rail
<b>SR2</b>	Lower Tactical Rail

THE BOLT RECOIL SHOCK SYSTEM

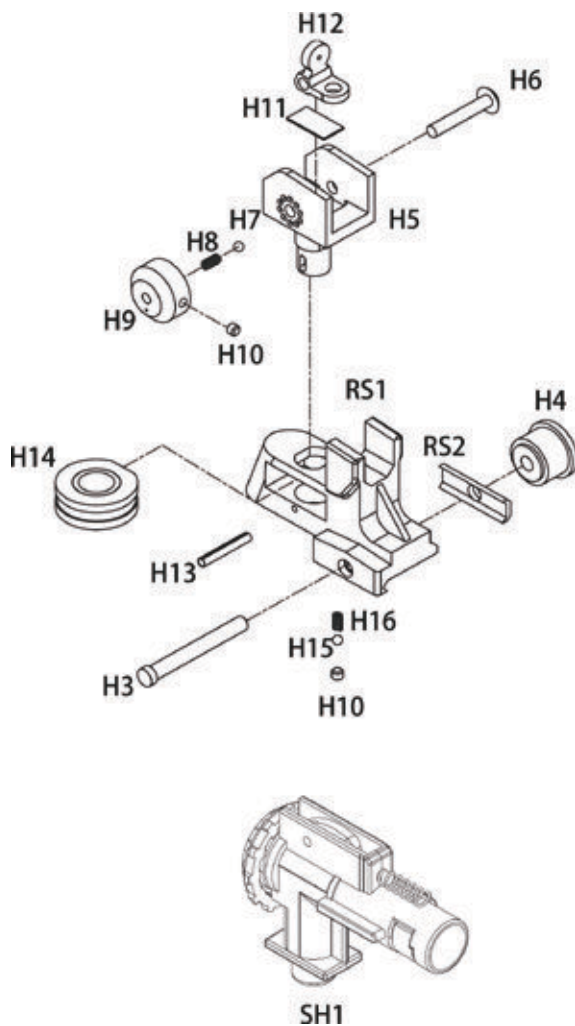
# B4 SOPMOD

Special Operations Peculiar MODification



<b>ST1</b>	Receiver End Plate
<b>ST2</b>	Stock Tube Lock Ring
<b>ST3</b>	Stock Tube Wire Cover
<b>ST4</b>	Stock Tube body
<b>ST5</b>	Stock Tube butt Plate
<b>ST6</b>	Stock Tube body Wire Cover
<b>ST7</b>	Stock Tube body Wire Cover Set Screw
<b>ST8</b>	Rear Wire Set





<b>SH1</b>	Hop-up Set
<b>RS1</b>	SOPMOD Rear Sight Housing
<b>RS2</b>	SOPMOD Sight Locking Plate
<b>H4</b>	Sight Knob
<b>H5</b>	Rear Sight Housing
<b>H6</b>	Rear Sight Windage Screw
<b>H7</b>	Windage Knob Spring
<b>H8</b>	Windage Knob Plunger
<b>H9</b>	Windage Knob
<b>H10</b>	Windage Knob Set Screw
<b>H11</b>	Leaf Spring
<b>H12</b>	Peep Sight
<b>H13</b>	Elevation Knob Pin
<b>H14</b>	Elevation Knob
<b>H15</b>	Elevation Knob Bead
<b>H16</b>	Elevation Knob Spring

THE BOLT RECOIL SHOCK SYSTEM

# B4 SOPMOD

Special Operations Peculiar MODification

